

ส่วนที่ 1

สภาพทั่วไปและข้อมูลพื้นฐาน

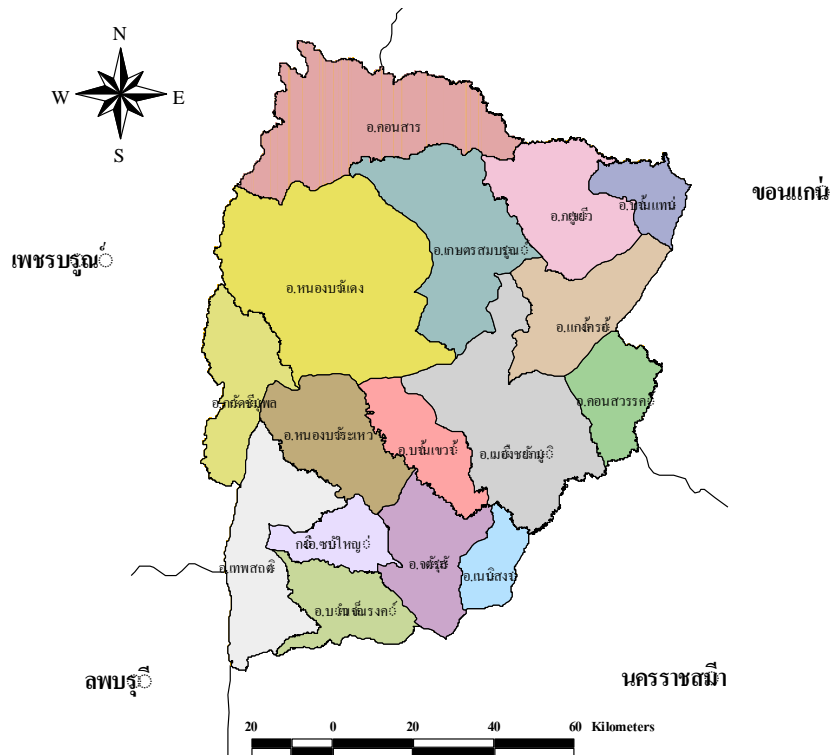
1. ด้านกายภาพ

1.1 ที่ตั้งของจังหวัดชัยภูมิ

จังหวัดชัยภูมิตั้งอยู่ในภาคตะวันออกเฉียงเหนือบริเวณใจกลางของประเทศ เส้นรุ้งที่ 15 องศาเหนือ เส้นแวงที่ 102 องศาตะวันออก สูงจากระดับน้ำทะเล 631 ฟุต ห่างจากกรุงเทพมหานคร โดยทางรถยนต์ 332 กิโลเมตร มีเนื้อที่ประมาณ 12,778.3 ตารางกิโลเมตร หรือ 7,986,429 ไร่ คิดเป็นร้อยละ 7.6 ของพื้นที่ทั้งหมดของภาค และร้อยละ 2.5 ของพื้นที่ทั้งประเทศ มีเนื้อที่ใหญ่เป็นอันดับ 3 ของภาค และใหญ่เป็นอันดับ 7 ของประเทศ มีอาณาเขตติดต่อกับจังหวัดใกล้เคียง ดังนี้

ทิศเหนือ	ติดต่อกับ จังหวัดขอนแก่น และเพชรบูรณ์
ทิศตะวันออก	ติดต่อกับ จังหวัดขอนแก่น และนครราชสีมา
ทิศใต้	ติดต่อกับ จังหวัดนครราชสีมา
ทิศตะวันตก	ติดต่อกับ จังหวัดลพบุรี และเพชรบูรณ์

แผนที่แสดงที่ตั้งและอาณาเขต



1.2 ลักษณะภูมิประเทศ

ลักษณะภูมิประเทศโดยทั่วไปประกอบด้วยป่าไม้และภูเขาร้อยละ 50 ของพื้นที่จังหวัด นอกนั้นเป็นที่ราบสูง บริเวณตอนกลางของจังหวัดเป็นพื้นที่ราบ มีพื้นที่ป่าไม้และเทือกเขาตั้งเรียงรายจากทิศตะวันออกสู่ทิศตะวันตก ประกอบด้วยเทือกเขาสำคัญ ได้แก่ ภูอิเฒ่า ภูแลนคา และภูพังเหย ซึ่งมีลักษณะและจำนวนพื้นที่ดังนี้

ตารางแสดงลักษณะภูมิประเทศของจังหวัดชัยภูมิ

ที่	ลักษณะภูมิประเทศ	จำนวนพื้นที่ (ไร่)	ร้อยละ
1.	ภูเขาและป่าไม้	4,026,616	50.42
2.	ที่ราบลุ่ม	3,603,994	45.13
3.	ที่ราบสูงนอกเขตป่าไม้	252,413	3.16
4.	พื้นน้ำ	63,431	0.79
5.	เนื้อที่ดินดาน ดินเลนใช้ประโยชน์ไม่ได้	39,975	0.50
รวมเนื้อที่ทั้งหมด		7,986,429	100.00

จังหวัดชัยภูมิ สามารถแบ่งภูมิประเทศของจังหวัดออกได้เป็น 3 ลักษณะคือ

พื้นที่ราบในฝั่งแม่น้ำ มีความสูงจากระดับน้ำทะเลปานกลาง 0 – 300 เมตร ได้แก่บริเวณพื้นที่ราบเรียบ ความลาดเอียงของพื้นที่อยู่ระหว่างร้อยละ 0 - 2 ซึ่งมีพื้นที่ประมาณร้อยละ 13 ได้แก่พื้นที่ราบลุ่มแม่น้ำชีในเขตอำเภอเมืองชัยภูมิ อำเภอคอนสวรรค์ อำเภอบ้านเขว้า อำเภอบำเหน็จณรงค์ อำเภอจัตุรัส อำเภอเนินสง่า บริเวณนี้จะเป็นที่ราบน้ำท่วมถึง

พื้นที่ลูกคลื่นลอนตื้น อยู่ตอนกลางของพื้นที่จังหวัด เป็นแนวยาวตามทิศเหนือ-ใต้ ตามแนวเทือกเขาแดงพญาเย็น มีความสูงประมาณ 300 – 500 เมตร จากระดับน้ำทะเลปานกลาง ได้แก่ พื้นที่บางส่วนของเขตอำเภอเมืองชัยภูมิ อำเภอหนองบัวระเหว อำเภอบ้านเขว้า อำเภอแก้งคร้อ อำเภอเทพสถิต อำเภอบำเหน็จณรงค์ อำเภอเกษตรสมบูรณ์และอำเภอบ้านแท่น

พื้นที่สูงและภูเขา สภาพภูมิประเทศส่วนใหญ่เป็นพื้นที่ลอนลึกและภูเขา ในเขตเทือกเขาแดงพญาเย็น มีความสูงตั้งแต่ 500 – มากกว่า 1,000 เมตร จากระดับน้ำทะเลปานกลาง ได้แก่ พื้นที่บางส่วนของอำเภอหนองบัวระเหว อำเภอเทพสถิต อำเภอคอนสาร อำเภอเกษตรสมบูรณ์ อำเภอหนองบัวแดง อำเภอภูเขียว อำเภอแก้งคร้อ อำเภอภักดีชุมพล อำเภอซับใหญ่ และพื้นที่ทางตอนเหนือของอำเภอเมืองชัยภูมิ

1.3 ลักษณะภูมิอากาศ

จังหวัดชัยภูมิมีลักษณะอากาศร้อนชื้น อยู่ในภูมิอากาศแบบมรสุมเขตร้อนมีฤดู 3 ฤดู โดยระยะเวลาในแต่ละฤดูอาจคลาดเคลื่อนไปตามสภาพดินฟ้าอากาศของแต่ละปี มีอากาศหนาวจัด ในฤดูหนาว ร้อนจัดในฤดูร้อน และช่วงฝนสลับกับช่วงแห้งแล้งแตกต่างกันอย่างชัดเจนตามห้วงเวลาตามฤดูกาล ดังนี้

ฤดูหนาว	ประมาณเดือน พฤศจิกายน – กุมภาพันธ์
ฤดูร้อน	ประมาณเดือน มีนาคม – พฤษภาคม
ฤดูฝน	ประมาณเดือน มิถุนายน – ตุลาคม

1.4 ลักษณะของดิน

วัตถุต้นกำเนิดบริเวณจังหวัดชัยภูมิ ส่วนใหญ่เป็นดินที่เกิดจากพวกตะกอนที่ถูกน้ำพัดมาทับกันนาน และมีการเปลี่ยนแปลงทางธรณีวิทยาโดยกระบวนการชะล้างและปรับระดับพื้นที่ทำให้พื้นที่ที่มีความสูงแตกต่างกัน ดินบางส่วนเกิดจากการพังและสลายตัวของหินส่วนใหญ่เป็นบริเวณภูเขาและที่ลาดเชิงเขา

1.5 ลักษณะของแหล่งน้ำ

แหล่งน้ำ ที่สำคัญของจังหวัดชัยภูมิ คือ ลำน้ำชี ลำน้ำพรม ลำคันฉู และลำน้ำเชิญ ซึ่งเป็นแหล่งน้ำที่ประโยชน์ในการเกษตรเป็นหลัก

1.6 ลักษณะของไม้และป่าไม้

ทรัพยากรป่าไม้ พื้นที่ป่าไม้ของจังหวัดชัยภูมิเป็นพื้นที่ป่าไม้ที่มีความสำคัญยิ่งต่อภาคตะวันออกเฉียงเหนือ เนื่องจากเป็นแหล่งต้นน้ำลำธาร เป็นต้นกำเนิดของแม่น้ำลำธารที่หล่อเลี้ยงพื้นที่เกษตรกรรม และการผลิตกระแสไฟฟ้า โดยเฉพาะแม่น้ำชี แม่น้ำเชิญ แม่น้ำพรม อันเป็นเส้นเลือดใหญ่ของภาคตะวันออกเฉียงเหนือตอนกลาง นอกจากนั้นยังเป็นแหล่งที่อยู่อาศัยของสัตว์ป่าใกล้สูญพันธุ์ และสัตว์ป่าหายาก เช่น แรดพันธุ์สุมาตรา เป็นต้น พื้นที่ป่าไม้ของจังหวัดชัยภูมิที่อยู่ในความรับผิดชอบของกรมป่าไม้ และกรมอุทยานแห่งชาติสัตว์ป่าและพันธุ์พืช ประกอบด้วย ป่าสงวนแห่งชาติ 11 แห่ง อุทยานแห่งชาติ 6 แห่ง เขตรักษาพันธุ์สัตว์ป่า 3 แห่ง และเขตห้ามล่าสัตว์ป่า 1 แห่ง ปัจจุบันพื้นที่ป่าไม้ได้ถูกทำลาย เปลี่ยนสภาพเป็นป่าเสื่อมโทรม และใช้เป็นพื้นที่ทำกินของราษฎรโดยเฉพาะพื้นที่ทางตอนล่างของจังหวัด ในบริเวณป่าสงวนแห่งชาติ ซึ่งถูกเปลี่ยนสภาพเป็นพื้นที่ทำนาและปลูกพืชไร่จนหมดสภาพป่าไม้ ได้แก่ ป่าตาดเนิน ในเขตอำเภอจัตุรัส และอำเภอเนินสง่า ป่าภูแลนคา ด้านทิศใต้ของอำเภอเมืองชัยภูมิ อำเภอคอนสวรรค์ อำเภอบ้านเขว้า อำเภอจัตุรัส อำเภอหนองบัวระเหว ป่าโคกใหญ่ ในเขตอำเภอคอนสาร เกษตรสมบูรณ์ โดยพื้นที่ป่าสงวนดังกล่าวได้ถูกบุกรุกเปลี่ยนสภาพป่าคิดเป็นร้อยละ 93.59, 91.62 และ 58.44 ของพื้นที่ป่าสงวนตามลำดับ และจากผลการตัดไม้ทำลายป่า ทำให้เกิดการพังทลายของดิน ฤดูฝนเกิดปัญหาน้ำท่วมฉับพลันในหลายพื้นที่ และเกิดความแห้งแล้งในฤดูแล้ง เนื่องจากไม่มีป่าไม้คอยดูดซับน้ำ สร้างความชุ่มชื้นในบรรยากาศทำให้เกิดผลกระทบต่อระบบนิเวศป่าไม้ สัตว์ป่าขาดแหล่งอาหารและที่อยู่อาศัย ความหลากหลายของชนิดพันธุ์ป่าไม้ลดลง แนวทางจัดการควรให้ประชาชนเข้ามามีส่วนร่วมในการดูแลพื้นที่ป่าไม้มากขึ้น ควบคู่กับการให้ความรู้ในการอนุรักษ์ทรัพยากรป่าไม้ในพื้นที่ ประชาชนให้มีศักยภาพเพียงพอ ควรทำระบบป่าชุมชน

2. ด้านการเมือง/การปกครอง

2.1 เขตการปกครอง

จังหวัดชัยภูมิ มีรูปแบบการปกครองและการบริหารราชการ 3 ส่วน คือ

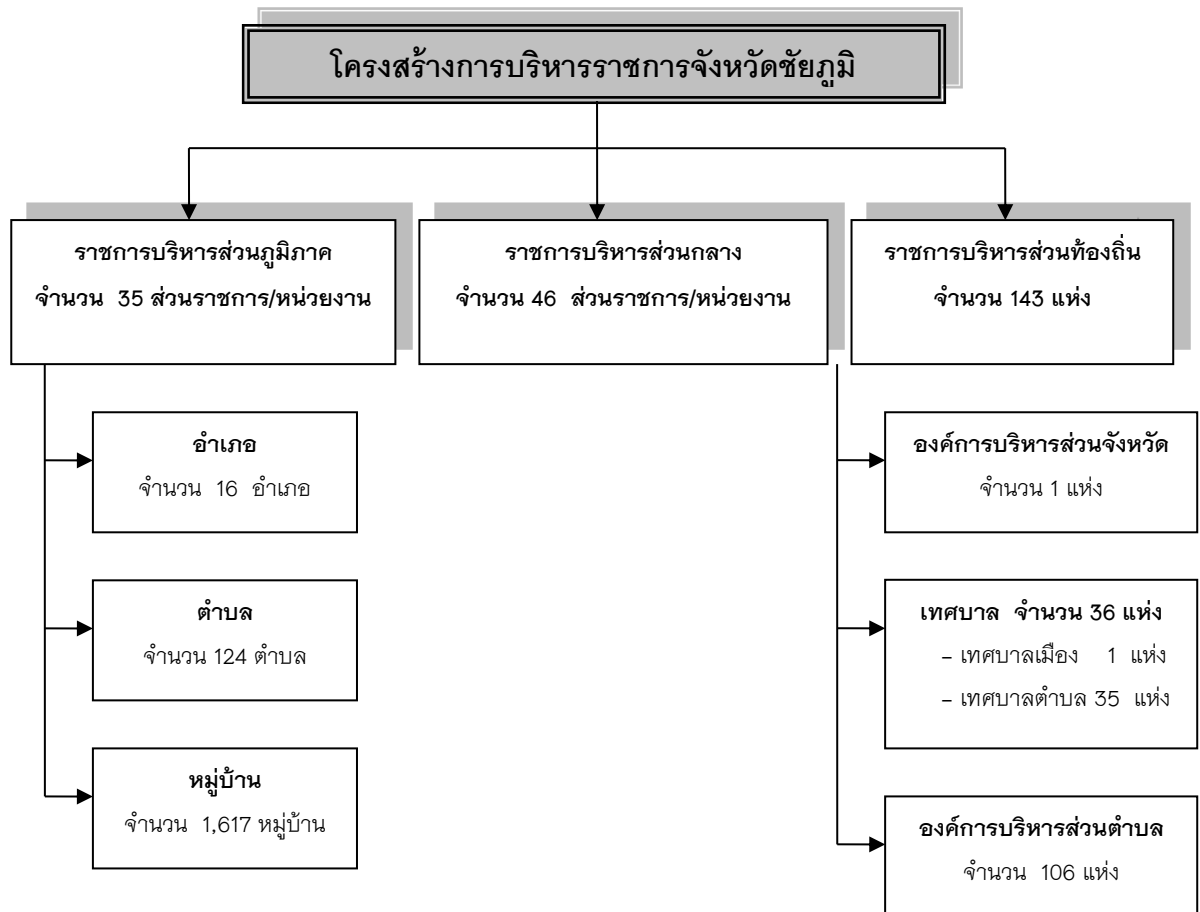
1. ราชการบริหารส่วนกลาง มีส่วนราชการส่วนกลางตั้งหน่วยงานปฏิบัติหน้าที่ในจังหวัด จำนวน 46 หน่วยงาน

2. ราชการบริหารส่วนภูมิภาค มีส่วนราชการส่วนภูมิภาคประจำจังหวัด จำนวน 35 หน่วยงาน แบ่งการปกครองออกเป็น 16 อำเภอ 124 ตำบล 1,617 หมู่บ้าน 28 ชุมชน ประกอบด้วย

- | | |
|------------------------|------------------------|
| (1) อำเภอเมืองชัยภูมิ | (2) อำเภอภูเขียว |
| (3) อำเภอจัตุรัส | (4) อำเภอแก้งคร้อ |
| (5) อำเภอเกษตรสมบูรณ์ | (6) อำเภอหนองบัวแดง |
| (7) อำเภอกอนสาร | (8) อำเภอบ้านเขว้า |
| (9) อำเภอกอนสวรรค์ | (10) อำเภอบำเหน็จณรงค์ |
| (11) อำเภอเทพสถิต | (12) อำเภอบ้านแท่น |
| (13) อำเภอหนองบัวระเหว | (14) อำเภอภักดีชุมพล |
| (15) อำเภอเนินสง่า | (16) อำเภอซับใหญ่ |

3. องค์การปกครองส่วนท้องถิ่น จำนวน 143 แห่ง ประกอบด้วย

- | | | |
|------------------------------|-----|------|
| 3.1 องค์การบริหารส่วนจังหวัด | 1 | แห่ง |
| 3.2 เทศบาล | 36 | แห่ง |
| - เทศบาลเมือง | 1 | แห่ง |
| - เทศบาลตำบล | 35 | แห่ง |
| 3.3 องค์การบริหารส่วนตำบล | 106 | แห่ง |



2.2 การเลือกตั้ง

จังหวัดชัยภูมิ (พ.ศ.2554)

จำนวน ส.ส. ทั้งจังหวัด	จำนวน เขต เลือกตั้ง	เขต เลือกตั้ง ที่	จำนวน ส.ส. ในเขต เลือกตั้ง	จำนวน ราษฎร แต่ละเขตเลือกตั้ง	ท้องที่ที่ประกอบเป็นเขตเลือกตั้ง
๗	๗	๑	๑	๑๕๐,๕๑๓	อำเภอเมืองชัยภูมิ (ยกเว้นตำบลนาฝาย ตำบลห้วยด้อน ตำบลท่าหินโงม และตำบลชัยสีทอง)
		๒	๑	๑๖๔,๘๑๕	๑. อำเภอหนองบัวแดง ๒. อำเภอกำกักชุมพล ๓. อำเภอเมืองชัยภูมิ (เฉพาะตำบลนาฝาย ตำบลห้วยด้อน และ ตำบลท่าหินโงม) ๔. อำเภอเกษตรสมบูรณ์ (เฉพาะ ตำบลหนองข่า)
		๓	๑	๑๖๐,๔๘๓	๑. อำเภอจัตุรัส ๒. อำเภอเนินสง่า ๓. อำเภอบ้านเขว้า ๔. อำเภอชัยใหญ่ (ยกเว้นตำบลชัยใหญ่)
		๔	๑	๑๖๔,๑๔๒	๑. อำเภอบำเหน็จณรงค์ ๒. อำเภอเทพสถิต ๓. อำเภอหนองบัวระเหว ๔. อำเภอชัยใหญ่ (เฉพาะตำบลชัยใหญ่)
		๕	๑	๑๖๔,๓๘๘	๑. อำเภอเกษตรสมบูรณ์ (ยกเว้น ตำบลหนองข่า) ๒. อำเภอกอนสาร
		๖	๑	๑๖๓,๑๕๖	๑. อำเภอภูเขียว ๒. อำเภอบ้านแท่น (ยกเว้นตำบลหนองคู)
		๗	๑	๑๕๕,๔๘๖	๑. อำเภอแก้งคร้อ ๒. อำเภอกอนสวรรค์ ๓. อำเภอเมืองชัยภูมิ (เฉพาะตำบลชัยสีทอง) ๔. อำเภอบ้านแท่น (เฉพาะตำบลหนองคู)

หน่วยเลือกตั้ง/หน่วยเลือกตั้งกลาง								
ข้อมูลเลือกตั้งสมาชิกสภาผู้แทนราษฎร พ.ศ.2557								
จังหวัดชัยภูมิ								
เขต	ท้องที่ที่ประกอบเป็นเขตเลือกตั้ง	ตำบล	หมู่บ้าน	เทศบาล	อบต.	หลังคาเรือน	หน่วยเลือกตั้ง	ผู้มีสิทธิเลือกตั้ง
1	อ.เมืองชัยภูมิ (เฉพาะ ต.ในเมือง,ต.รอบเมือง,ต.โพหนอง ต.บ้านค่าย, ต.กุดตุ้ม, ต.ซีลอง, ต.บ้านเล่า, ต.นาเสียว ต.หนองนาแซง, ต.ลาดใหญ่, ต.หนองไผ่, ต.ห้วยบง ต.โนนสำราญ, ต.โคกสูง และ ต.บุ่งคล้า)	15	169	5	12	56,216	238	117,981
รวม เขต 1		15	169	5	12	56,216	238	117,981
2	อ.หนองบัวแดง	8	130	2	7	29,722	143	75,238
	อ.ภักดีชุมพล	4	47	0	4	10,109	47	22,498
	อ.เมืองชัยภูมิ (เฉพาะ ต.นาฝาย,ต.ห้วยต้อน และ ต.ท่าหินโงม)	3	42	0	3	9,841	45	21,680
	อ.เกษตรสมบูรณ์ (เฉพาะ ต.หนองข่า)	1	12	0	1	2,184	13	6,633
รวม เขต 2		16	231	2	15	51,856	248	126,049
3	อ.จัตุรัส	9	119	3	8	24,669	143	60,152
	อ.เนินสง่า	4	48	0	4	7,541	48	19,920
	อ.บ้านเขว้า	6	88	4	3	16,086	112	40,654
	อ.ซับใหญ่ (ยกเว้น ต.ซับใหญ่)	2	23	0	2	2,655	23	6,099
รวม เขต 3		21	278	7	17	50,951	326	126,825
4	อ.บำเหน็จณรงค์	7	95	2	7	17,350	106	41,370
	อ.เทพสถิต	5	92	1	5	22,540	120	49,495
	อ.หนองบัวระเหว	5	58	3	2	12,132	60	28,229
	อ.ซับใหญ่ (เฉพาะ ต.ซับใหญ่)	1	14	0	1	2,098	14	4,914
รวม เขต 4		18	259	6	15	54,120	300	124,008
5	อ.เกษตรสมบูรณ์ (ยกเว้น ต.หนองข่า)	10	132	3	9	27,716	161	79,878
	อ.คอนสาร	8	85	3	6	18,079	93	46,805
รวม เขต 5		18	217	6	15	45,795	254	126,683
6	อ.ภูเขียว	11	155	4	9	35,796	187	94,717
	อ.บ้านแท่น (ยกเว้น ต.หนองคู)	4	56	2	3	10,287	70	30,109
รวม เขต 6		15	211	6	12	46,083	257	124,826
7	อ.แก้งคร้อ	10	126	3	9	28,651	160	70,928
	อ.คอนสวรรค์	9	103	1	9	17,766	103	42,979

อ.เมืองชัยภูมิ (เฉพาะ ต.ชัยสีทอง)	1	13	0	1	2,237	13	4,392
อ.บ้านแท่น (เฉพาะ ต.หนองคู)	1	10	0	1	1,741	13	5,143
รวม เขต 7	21	252	4	20	50,395	289	123,442
รวมทั้งสิ้น	124	1,617	36	106	355,416	1,912	869,814

หน่วยเลือกตั้ง/หน่วยเลือกตั้งกลาง

หน่วยเลือกตั้งสมาชิกวุฒิสภา (ปี พ.ศ.๒๕๕๑)
จังหวัดชัยภูมิ

ลำดับ ที่	อำเภอ	จำนวน หน่วยเลือกตั้ง	จำนวน ผู้มีสิทธิเลือกตั้ง
๑	เมืองชัยภูมิ	๒๘๕	๑๓๘,๗๗๗
๒	เกษตรสมบูรณ์	๑๖๐	๘๐,๗๓๐
๓	แก้งคร้อ	๑๖๗	๖๖,๒๒๕
๔	คอนสวรรค์	๑๐๓	๔๑,๓๗๑
๕	คอนสาร	๙๓	๓๘,๒๙๗
๖	จัตุรัส	๑๘๒	๕๘,๘๐๙
๗	บ้านเขว้า	๑๑๒	๓๙,๐๗๗
๘	บ้านแท่น	๘๒	๓๓,๖๐๖
๙	บ้านเข็ญรังค์	๙๖	๓๘,๔๙๕
๑๐	ภูเขียว	๑๘๕	๙๐,๖๐๘
๑๑	หนองบัวแดง	๑๔๓	๖๘,๗๕๙
๑๒	เทพสถิต	๑๒๐	๔๕,๑๓๒
๑๓	หนองบัวระเหว	๖๐	๒๕,๗๑๗
๑๔	ภักดีชุมพล	๘๗	๑๙,๕๑๓
๑๕	เนินสง่า	๔๘	๑๘,๖๘๘
๑๖	ซับใหญ่	๓๖	๙,๘๖๙
	รวม	๑,๘๘๑	๘๑๓,๒๗๓

3. ประชากร

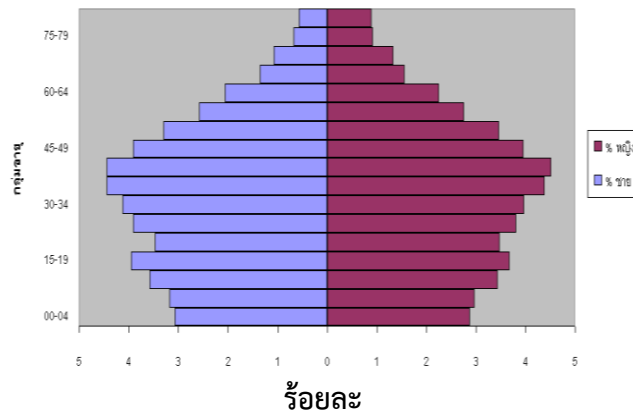
1) ข้อมูลเกี่ยวกับจำนวนประชากร : ข้อมูลประชากรของสำนักงานกลางทะเบียนราษฎร กระทรวงมหาดไทย ณ เดือนธันวาคม 2558 จังหวัดชัยภูมิ มีประชากรทั้งสิ้น 1,138,252 คน มีจำนวนบ้านทั้งสิ้น 370,000 หลังคาเรือน และความหนาแน่นของประชากร โดยเฉลี่ยทั้งจังหวัด 88.98 คนต่อตารางกิโลเมตร

จำนวนประชากร จำแนกรายอำเภอ

ที่	อำเภอ/กิ่งอำเภอ	พื้นที่	ระยะทาง (กม.)	จำนวน			ประชากร (คน)		
				หมู่บ้าน	ตำบล	ครัวเรือน	ชาย	หญิง	รวม
1.	เมืองชัยภูมิ	1,169.898	1	224	19	53,143	67,581	69,819	137,400
2	บ้านเขว้า	544.315	13	88	6	17,282	21,410	21,417	42,827
3	คอนสวรรค์	468.147	38	103	9	20,468	24,714	24,927	49,641
4.	เกษตรสมบูรณ์	1,418.967	102	144	11	31,328	50,390	50,488	100,878
5.	หนองบัวแดง	2,215.459	49	130	8	30,836	46,455	45,637	92,092
6.	จัตุรัส	647.031	38	119	9	26,665	33,960	35,660	69,620
7.	บ้านหันฉนวน	560.300	58	95	7	17,212	20,653	20,774	41,549
8	หนองบัวระเหว	841.782	33	58	5	14,149	16,500	15,996	32,496
9.	เทพสถิต	875.604	105	92	5	25,589	33,288	32,291	65,579
10	ภูเขียว	801.757	78	155	11	36,428	55,661	56,498	112,159
11	บ้านแพน	308.707	92	66	5	14,507	20,674	20,875	41,549
12	แก้งคร้อ	582.196	45	126	10	26,736	36,926	36,662	73,588
13	คอนสาร	966.665	125	85	8	21,049	28,862	28,773	57,635
14	ภักดีชุมพล	900.456	85	47	4	14,384	15,801	15,187	30,988
15	เนินสง่า	222.003	30	48	4	11,485	12,981	13,099	26,080
16	ซับใหญ่	225.000	55	37	3	8,679	7,784	7,380	15,164
รวม		12,778.287	-	1,617	124	370,000	565,687	572,565	1,138,252

หมายเหตุ : สำนักงานกลางทะเบียนราษฎร กระทรวงมหาดไทย ณ วันที่ 31 ธันวาคม 2558

3.2 โครงสร้างประชากรของจังหวัดชัยภูมิ



เมื่อนำข้อมูลประชากรของจังหวัดชัยภูมิมาวិเคราะห์ตามช่วงชั้นอายุแล้ว พบว่าโครงสร้างประชากรของจังหวัดชัยภูมิเป็นรูปปิรามิดแบบทรงผืน แสดงให้เห็นว่าประชากรของจังหวัดมีอัตราเด็กแรกเกิด 0 – 4 ปีต่ำ และอัตราการตายเด็กแรกเกิดถึงวัยแรงงานต่ำ ในขณะที่ประชากรวัยแรงงานช่วงอายุ 30 – 44 ปี มีจำนวนมาก ซึ่งถือเป็นประชากรวัยแรงงานที่จะสร้างมูลค่าและผลผลิตให้กับจังหวัดในระยะ 15 ปีข้างหน้า

สำหรับในระยะ 20 ปีข้างหน้า โครงสร้างประชากรจังหวัดชัยภูมิจะประสบปัญหาประชากรวัยแรงงานน้อยลง และมีประชากรอายุตั้งแต่ 60 ปีขึ้นไปสูงขึ้น ซึ่งอาจส่งผลกระทบต่อแรงงานในภาคอุตสาหกรรมเป็นหลัก เนื่องจากเป็นภาคการผลิตที่ใช้แรงงานในช่วงอายุดังกล่าว ส่วนภาคการเกษตรอาจไม่มากเท่าที่ควร ลักษณะโครงสร้างประชากรเช่นนี้จะส่งผลให้ขาดกำลังแรงงานเพื่อสร้างผลผลิต และขยายเศรษฐกิจ ในขณะที่ประชากรวัยสูงอายุเพิ่มสูงขึ้นจะเป็นภาระต่องบประมาณของรัฐเพิ่มขึ้นในการจัดสวัสดิการ และดูแลสุขภาพของประชากรสูงอายุ

2) กลุ่มชาติพันธุ์

จังหวัดชัยภูมิประกอบด้วยประชากรหลากหลายเชื้อชาติหรือหลายชาติพันธุ์ แต่กลุ่มชาติพันธุ์ในจังหวัดชัยภูมิที่มีจำนวนมากมีอยู่สองกลุ่มใหญ่คือ ลาว (หรือไทยอีสาน) ซึ่งมีอยู่ทั่วไปทั้ง 16 อำเภอ และไทย (หรือเรียกอีกอย่างว่า ไทยโคราช) บางส่วน คือ ในเขตอำเภอเนินสง่า อำเภอบำเหน็จณรงค์ อำเภอจัตุรัส และอำเภอหนองบัวระเหว ไทคอนสารซึ่งมีภาษาเป็นเอกลักษณ์ และมีสำเนียงคล้ายกับคนจังหวัดเลย ในเขตอำเภอคอนสาร อำเภอภูเขียว อีกกลุ่มคือ ญัฮกุร คือชุมชนที่ใช้ภาษามอญโบราณ โดยเฉพาะที่จังหวัดชัยภูมิ อยู่ในเขตอำเภออำเภอสทิต หนองบัวระเหว และอำเภอจัตุรัส กลุ่มชนดังกล่าวเรียกตนเองว่า “ญัฮกุร” (Nyah-Kur) แปลว่า “คนภูเข” คนไทยในเมืองเรียกชนกลุ่มนี้ว่า “ชาวบน” และยังมีเชื้อชาติอีก ได้แก่ จีน ญวน และแขก ส่วนใหญ่ประกอบอาชีพค้าขายในเขตเมือง ซึ่งมีอยู่ปะปนในเขตอำเภอต่างๆทั่วไป สัดส่วนของประชากรเมืองและชนบท/ชาติพันธุ์เฉลี่ย 1/14

4. ด้านสังคม

4.1 การศึกษา

จังหวัดชัยภูมิจัดการศึกษาทั้งสองรูปแบบคือการศึกษาในระบบโรงเรียนและนอกระบบโรงเรียนตั้งแต่ก่อนประถมศึกษาไปจนถึงระดับอุดมศึกษา จากข้อมูลปี พ.ศ. 2558 จังหวัดชัยภูมิ มีโรงเรียนจำนวนทั้งสิ้น จำนวน 793 แห่ง จำแนกตามสังกัดดังนี้

1. โรงเรียนสังกัดสำนักงานเขตพื้นที่การศึกษาประถมศึกษา จำนวน 708 แห่ง
 2. โรงเรียนสังกัดสำนักงานเขตพื้นที่การศึกษามัธยมศึกษา จำนวน 39 แห่ง
 3. โรงเรียนสังกัดกรมส่งเสริมการปกครองส่วนท้องถิ่น จำนวน 27 แห่ง
 4. โรงเรียนสังกัดอื่นๆ จำนวน 19 แห่ง
- มีจำนวนห้องเรียนทั้งสิ้น 9,750 ห้องเรียน
 - นักเรียน จำนวน 146,351 คน
 - ครู จำนวน 7,886 คน

สถานศึกษาระดับอาชีวศึกษาและอุดมศึกษา จำนวนทั้งสิ้น 12 แห่ง (ข้อมูลปีการศึกษา 2558) จำแนกตามสังกัดดังนี้

- สังกัดสำนักงานคณะกรรมการการอาชีวศึกษา จำนวน 5 แห่ง อาจารย์ 225 คน นักศึกษา 5,758 คน
 - สังกัดสำนักบริหารงานคณะกรรมการการส่งเสริมการศึกษาเอกชน จำนวน 6 แห่ง อาจารย์ 57 คน นักศึกษา 1,313 คน
 - สังกัดสถาบันอุดมศึกษาของรัฐ จำนวน 1 แห่ง อาจารย์ 263 คน นักศึกษา 7,247 คน
- การศึกษานอกระบบในสังกัดสำนักงานส่งเสริมการศึกษานอกระบบและการศึกษาตามอัธยาศัย ในปีงบประมาณ 2558 มีจำนวนผู้เรียน/นักศึกษา ลงทะเบียน จำนวน 99,931 คน และจำนวนผู้เรียน / นักศึกษา สำเร็จการศึกษา จำนวน 99,931 คน

4.2 การสาธารณสุข

การสาธารณสุข ในปีงบประมาณ 2558 มีโรงพยาบาลรัฐบาล 16 แห่ง เอกชน 2 แห่ง โรงพยาบาลส่งเสริมสุขภาพตำบล 167 แห่ง คลินิกทุกประเภท 292 แห่ง แพทย์ 152 คน ทันตแพทย์ 86 คน พยาบาล 1,346 คน จำนวนเตียงผู้ป่วย 1,294 เตียง โดยมีอัตราส่วนแพทย์ 1 คนต่อประชากรเท่ากับ 7,532 คน ทันตแพทย์ 1 คนต่อประชากร 13,312 คน

ที่มา : รายงานสถิติจังหวัดชัยภูมิ พ.ศ.2559 ของสำนักงานสถิติจังหวัดชัยภูมิ

4.3 อาชญากรรม

ด้านการก่อการร้ายและอาชญากรรมข้ามชาติ

การก่อการร้ายได้แพร่ขยายเข้าไปในพื้นที่แทบทุกส่วนของโลกเนื่องด้วยกระแสโลกาภิวัตน์ที่มีเทคโนโลยีการสื่อสารได้รวดเร็วหลากหลายเส้นทางให้เลือกในการทำกิจกรรมต่าง ๆ การติดตาม

ร่องรอยการกระทำความผิดเป็นเรื่องราว และกลุ่มก่อการร้ายที่เกี่ยวข้องกับไทยนั้นมีอยู่ 2 - 3 กลุ่ม ในพื้นที่จังหวัดชัยภูมิในช่วง 6 เดือนที่ผ่านมา ไม่ปรากฏสถานการณ์ก่อการร้ายและอาชญากรรมข้ามชาติในพื้นที่

ภัยคุกคามอื่น ๆ

ในสถานการณ์ปัจจุบัน เหตุการณ์ที่อาจส่งผลกระทบต่อ และนำไปสู่ภัยคุกคามด้านความมั่นคง ในแง่ของประเด็นความขัดแย้งทางสังคมในพื้นที่จังหวัดชัยภูมิที่เกิดจากกลุ่มมวลชนต่าง ๆ เช่น กลุ่มมวลชนที่ดำเนินกิจกรรมทางการเมือง กลุ่มประชาชนที่ประสบปัญหาเรื่องที่ดินทำกิน ปัญหานี้สิน ปัญหาการประกอบอาชีพ ความแตกแยกทางแนวความคิดทางการเมือง ซึ่งในประเด็นหลังได้รับอิทธิพลมาจากการเมืองในระดับชาติ ก่อให้เกิดผลกระทบอย่างมากในระดับพื้นที่

5. ด้านโครงสร้างพื้นฐาน

5.1 การคมนาคม

จังหวัดชัยภูมิจึงมีเส้นทางคมนาคมติดต่อกับจังหวัดต่าง ๆ ทั้งภายในภาคตะวันออกเฉียงเหนือ ภาคกลาง ภาคเหนือ และภายในจังหวัดได้โดยสะดวกทั้งทางรถยนต์และทางรถไฟ หากเดินทางโดยรถยนต์สามารถใช้เส้นทางสายหลักที่สำคัญของจังหวัดคือ ทางหลวงแผ่นดินหมายเลข 201 สีคิ้ว - ชัยภูมิ - ชุมแพ ใช้เชื่อมระหว่างภาคตะวันออกเฉียงเหนือตอนบนและตอนล่าง ส่วนเส้นทางคมนาคมระหว่างอำเภอกับอำเภอภายในจังหวัดเป็นถนนลาดยาง อยู่ในความรับผิดชอบของกรมทางหลวงทำให้การติดต่อระหว่างอำเภอเป็นไปอย่างสะดวกสบาย ส่วนการคมนาคมจากอำเภอถึงตำบล หมู่บ้าน เป็นถนนสายรองของสำนักงานทางหลวงชนบท บางส่วนยังเป็นถนนลูกรัง สามารถใช้ติดต่อคมนาคมอย่างสะดวกในหน้าแล้ง สำหรับฤดูฝนยังมีความลำบากอยู่มาก สำหรับระยะทางระหว่างอำเภอเมืองกับอำเภอต่าง ๆ แสดงตามตารางดังนี้

ระยะทางระหว่างอำเภอเมืองชัยภูมิกับอำเภอต่าง ๆ ของจังหวัดชัยภูมิ

ที่	อำเภอ	ระยะทาง (กม.)	ที่	อำเภอ	ระยะทาง (กม.)
1.	บ้านเขว้า	13	9.	ภูเขียว	77
2.	เนินสง่า	30	10.	บ้านแท่น	81
3.	หนองบัวระเหว	33	11.	ภักดีชุมพล	85
4.	คอนสวรรค์	38	12.	เกษตรสมบูรณ์	90
5.	จัตุรัส	39	13.	เทพสถิต	105
6.	แก้งคร้อ	45	14.	คอนสาร	125
7.	หนองบัวแดง	53	15.	ซับใหญ่	55
8.	บำเหน็จณรงค์	58			

5.2 การไฟฟ้า

จังหวัดชัยภูมิ มีการใช้กระแสไฟฟ้า 350 ล้านหน่วย โดยมีขอบเขตการรับกระแสไฟฟ้าจากแหล่งผลิต ดังนี้

5.2.1 กระแสไฟฟ้าจากการไฟฟ้าฝ่ายผลิตที่เขื่อนจุฬาภรณ์ ตำบลทุ่งลุยลาย อำเภอคอนสาร ซึ่งเป็นอ่างเก็บน้ำผลิตไฟฟ้าด้วยพลังน้ำ เก็บน้ำได้ 188 ล้านลูกบาศก์เมตร มีเครื่องกำเนิดไฟฟ้า 2 เครื่อง กำลังผลิต 40,000 กิโลวัตต์ให้กำลังงานไฟฟ้าเฉลี่ยปีละ 57 ล้านกิโลวัตต์/ชั่วโมง

5.2.2 กระแสไฟฟ้าจากสถานีจ่ายไฟฟ้าย่อย อำเภอเมืองพล จังหวัดขอนแก่น

5.2.3 กระแสไฟฟ้าจากสถานีจ่ายไฟฟ้าย่อยอำเภอชุมแพ จังหวัดขอนแก่น

5.2.4 กระแสไฟฟ้าย่อยจากจังหวัดนครราชสีมา

5.3 การประปา

จังหวัดชัยภูมิ มีสำนักงานประปา จำนวน 5 แห่งคือ สำนักงานประปาชัยภูมิ สำนักงานประปาจัตุรัส สำนักงานประปาแก้งคร้อ สำนักงานประปาภูเขียว และสำนักงานประปาหนองบัวแดง การให้บริการของการประปาส่วนภูมิภาคส่วนใหญ่จะมีเฉพาะในเขตชุมชน เช่น ในเขตเทศบาลเมืองชัยภูมิ เขตเทศบาลตำบล และหมู่บ้านที่มีประชากรหนาแน่น สำนักงานประปาทั้งหมด มีกำลังการผลิตรวมทั้งสิ้น 19,468,800 ลบ.ม. สามารถผลิตน้ำได้ 13,666,523 ลูกบาศก์เมตร มีจำนวนผู้ใช้น้ำทั้งสิ้น 51,758 ราย

5.4 การสื่อสาร

จังหวัดชัยภูมิ มีที่ทำการไปรษณีย์ 16 แห่ง ซึ่งกระจายอยู่ทุกอำเภอ (ยกเว้นอำเภอเนินสง่า และอำเภอซับใหญ่) มีจำนวนไปรษณีย์ภัณฑ์รวมทั้งสิ้น 3,730,002 ชิ้น มีเลขหมายโทรศัพท์ของบริษัท ทศท คอร์ปอเรชั่น จำกัด (มหาชน) รวม 27,520 เลขหมาย และมีเลขหมายที่มีผู้เช่า 21,705 เลขหมาย มีสถานีวิทยุ 4 แห่ง คือ สถานีวิทยุกระจายเสียงแห่งประเทศไทย สถานีวิทยุ จส.5 ของกรมทหารสื่อสาร สถานีวิทยุ อสมท.ชัยภูมิ และสถานีวิทยุ ดชด.ชัยภูมิ นอกจากนี้ยังมีบริการโทรศัพท์เคลื่อนที่ของผู้ให้บริการ 3 เครือข่าย คือ บริษัท AIS จำกัด (มหาชน) เครือข่ายของบริษัท DTAC จำกัด และเครือข่ายของบริษัท โทร คอร์ปอเรชั่น จำกัด ครอบคลุมพื้นที่ทั้งจังหวัด

6. ด้านเศรษฐกิจ

จังหวัดชัยภูมิมีมูลค่าผลิตภัณฑ์มวลรวมจังหวัด (GPP) ในปี 2557 มีมูลค่า 55,383 ล้านบาท มูลค่าผลิตภัณฑ์มวลรวมเฉลี่ยต่อหัว (Per capital GPP) 57,774 บาท โดยรายได้ส่วนใหญ่ขึ้นอยู่กับสาขาการเกษตร

ผลิตภัณฑ์มวลรวมตามราคาประจำปี (GPP) จังหวัดชัยภูมิ

สาขาการผลิต	2552	2553	2554	2555	2556	2557
เกษตรกรรม	9,195	11,233	13,976	17,075	19,692	16,947
เกษตรกรรม การล่าสัตว์ และการป่าไม้	8,982	11,011	13,755	16,845	19,413	16,637
ประมง	213	222	221	230	278	311
นอกภาคเกษตรกรรม	30,569	32,292	35,016	37,232	38,409	38,436
เหมืองแร่และเหมืองหิน	84	86	111	103	105	83
อุตสาหกรรม	7,155	8,321	8,684	7,564	7,616	7,808
การไฟฟ้า แก๊ส และการประปา	852	867	892	996	1,114	1,215
การก่อสร้าง	2,588	1,570	1,948	1,967	2,008	1,926
การขนส่ง การขายปลีก การซ่อมแซมยานยนต์ จักรยานยนต์ ของใช้ส่วนบุคคลและของใช้ใน ครัวเรือน	3,925	4,286	4,705	5,279	5,706	5,788
โรงแรมและภัตตาคาร	60	75	62	50	68	55
การขนส่ง สถานที่เก็บสินค้าและการคมนาคม	1,569	1,438	1,389	1,452	1,371	1,329
ตัวกลางทางการเงิน	1,929	2,215	2,265	2,612	3,044	3,348
บริการด้านอสังหาริมทรัพย์ การให้เช่า และบริการ ทางธุรกิจ	2,061	2,330	2,411	2,829	3,032	2,696
การบริหารราชการ การป้องกันประเทศและการ ประกันสังคมภาคบังคับ	2,336	2,738	3,046	3,388	2,692	1,864
การศึกษา	6,138	6,580	7,600	8,779	9,365	9,809
การบริการด้านสุขภาพและงานสังคมสงเคราะห์	1,179	1,128	1,241	1,368	1,432	1,502
สาขาการให้บริการชุมชน สังคม และบริการส่วนบุคคล	604	565	631	724	777	782
ลูกจ้างในครัวเรือนส่วนบุคคล	88	95	33	122	79	231
ผลิตภัณฑ์จังหวัด	39,764	43,525	48,992	54,306	58,100	55,383
ผลิตภัณฑ์จังหวัดต่อหัว (บาท)	40,580	45,178	50,884	56,468	60,508	57,774
ประชากร (1,000 คน)	980	963	963	962	960	959

6.1 การเกษตร

อาชีพของชาวจังหวัดชัยภูมิเป็นการประกอบอาชีพในภาคเกษตรกรรมประมาณร้อยละ 60.30 อาชีพที่สำคัญได้แก่การทำนา ทำไร่และทำสวนผลไม้ยืนต้น มีการปลูกพืชผักผลไม้สวนครัวและไม้ประดับอยู่บ้างและมีการประกอบอาชีพนอกภาคเกษตรกรรมประมาณร้อยละ 39.70

6.2 การประมง

จังหวัดชัยภูมิประกอบอาชีพประมงน้ำจืด มีการเพาะเลี้ยงสัตว์น้ำจืด จำนวน 32,262 ครัวเรือน มีบ่อเลี้ยงปลาประมาณ 40,901 บ่อ 2,076 กระจัง ใช้พื้นที่ประมาณ 27,841.40 ไร่ ผลผลิตการเลี้ยงสัตว์น้ำจืดประมาณ 10,256,743 กิโลกรัม แยกเป็นอำเภอเรียงลำดับ 50 อำเภอ ที่มีการเลี้ยงสัตว์น้ำจืด

อันดับที่ 1 ได้แก่อำเภอจตุรัส มีจำนวน 3,799 ครัวเรือน จำนวน 3,737.97 ไร่ จำนวน 5,391 บ่อ อันดับที่ 2 ได้แก่อำเภอภูเขียว จำนวน 3,349 ครัวเรือน ใช้พื้นที่จำนวน 3,289.78 ไร่ จำนวน 4,388 บ่อ อันดับที่ 3 ได้แก่ อำเภอหนองบัวแดง จำนวน 3,143 ครัวเรือน จำนวน 2,840 ไร่ 3,954 บ่อ อันดับที่ 4 ได้แก่ อำเภอเมือง จำนวน 2,789 ครัวเรือน จำนวน 2,491.82 ไร่ 3,646 บ่อ 130 กระชัง อันดับที่ 5 ได้แก่ เกษตรสมบูรณ์ จำนวน 2,760 ครัวเรือน จำนวน 2,512.4 ไร่ จำนวน 3,398 บ่อ ชัยภูมิมีการประกอบอาชีพจับสัตว์น้ำ ในปี พ.ศ.2558 จำนวน 10,260,742 กิโลกรัม ชนิดปลาที่จับได้ส่วนใหญ่เป็นปลาช่อน 102,129 กิโลกรัม ปลาดุก 1,346,260 กิโลกรัม ปลาหมอ 65,524 กิโลกรัม ปลาใน 55,456 กิโลกรัม ปลาสด 17,472 กิโลกรัม กุ้งก้ามกราม 763 กิโลกรัม หรือ 1,603,854 กิโลกรัม อำเภอที่มีปริมาณจับได้มากที่สุด คือ อำเภอจตุรัส จำนวน 1,821,166 กิโลกรัม รองลงมาคือ อำเภอแก้งคร้อ 1,577,959 กิโลกรัม อำเภอหนองบัวแดง 859,734 กิโลกรัม ตามลำดับ

6.3 การปศุสัตว์

การปศุสัตว์ เป็นอาชีพที่สำคัญของชาวจังหวัดชัยภูมิ ประกอบอาชีพเลี้ยงสัตว์ ได้แก่ ไก่ เป็ด โค สุกร กระบือ แพะ เป็นต้น กระจายอยู่ทุกอำเภอ มีจำนวนประชากรสัตว์ทั้งจังหวัดชัยภูมิ รวมทั้งจังหวัด ประมาณ 6,822,823 ตัว มีฟาร์มไก่เนื้อ 86 แห่ง ฟาร์มไก่ไข่ จำนวน 3 แห่ง ไก่เนื้อ จำนวน 1 แห่ง ฟาร์มเป็ด จำนวน 55 แห่ง ฟาร์มโคนม จำนวน 2 แห่ง นอกจากนี้ยังมีอาชีพเลี้ยงผึ้ง จำนวน 1 แห่ง มีโรงงานผลิตอาหาร สัตว์ จำนวน 2 แห่ง ร้านขายอาหารสัตว์ (ขายส่ง ขายปลีก) จำนวน 40 ร้าน ขายปลีก จำนวน 222 แห่ง มีโรงฆ่าสัตว์ที่ได้รับการจดทะเบียนขนาดกลางและขนาดเล็ก กระจายอยู่ในพื้นที่ทุกอำเภอ จำนวน 60 แห่ง มีสถานพยาบาลสัตว์ทั้งจังหวัด จำนวน 10 แห่ง

6.4 การบริการ

ชัยภูมิมีการประกอบอาชีพ การบริการแยกออกเป็นประเภทที่มีการจดทะเบียนนิติบุคคล ประเภทหมวดธุรกิจ คือ โรงแรมและภัตตาคาร จำนวน 18 ราย การขายปลีกส่ง ซ่อมแซมจักรยานยนต์ ของ ใช้ส่วนบุคคล ของใช้ในครัวเรือน จำนวน 469 ราย การผลิต จำนวน 202 ราย การก่อสร้าง จำนวน 469 ราย การบริการด้านสุขภาพและสังคมสงเคราะห์ 12 ราย การใช้บริการชุมชน สังคมและบริการส่วนอื่นๆ 244 ราย การขนส่งที่เก็บสินค้าและคมนาคม 7 ราย ตัวกลางทางการเงิน จำนวน 43 ราย อสังหาริมทรัพย์และการให้เช่า และบริการธุรกิจ จำนวน 36 ราย การทำเหมืองแร่และเหมืองหิน จำนวน 9 ราย การไฟฟ้า แก๊ส การประปา จำนวน 6 รายการประมง จำนวน 2 ราย การเกษตร การล่าสัตว์ และการป่าไม้ จำนวน 34 ราย รวมยอดการจดทะเบียน ทั้งจังหวัด 1,696 ราย มีทุนจดทะเบียน จำนวน 9,019,938,148 บาท ถ้าแยกเป็นรายอำเภอที่มี จำนวนจดทะเบียน จำนวน 3,129,438,548 บาท รองลงมาคืออำเภอภูเขียว จำนวน 138 ราย ทุนจดทะเบียน 517,940,000 บาท อันดับสามอำเภอจตุรัส จำนวน 145 ราย ทุนจดทะเบียน 1,218,550,000 บาท นอกจากนี้ มีการจดทะเบียนและทุนจดทะเบียนอำเภอต่างๆ ทั้งจังหวัดตามสัดส่วนเล็กน้อย ตามลำดับความเจริญของ เศรษฐกิจและประชากร

6.5 การท่องเที่ยว

จังหวัดชัยภูมิมีแหล่งท่องเที่ยวที่สำคัญ 44 แห่ง แบ่งเป็นแหล่งท่องเที่ยวทางธรรมชาติ 26 แห่ง เช่น น้ำตก ภูเขา ป่าไม้ และถ้ำต่าง ๆ แหล่งท่องเที่ยวประเภทประวัติศาสตร์โบราณวัตถุและโบราณสถาน 12 แห่งเช่น ปราสาทภู ภูพระ ภูแฝด และพระพุทธรูปสมัยทราวดี เป็นต้น และแหล่งท่องเที่ยวทางวัฒนธรรม 6 แห่ง ดังนี้

ธรรมชาติ	ประวัติศาสตร์ โบราณคดี และ ศาสนา	ศิลปวัฒนธรรมและอื่นๆ
1. อุทยานแห่งชาติตาดโตน	1. อนุสาวรีย์พระยาภักดีชุมพล (แล)	1. หมู่บ้านทอผ้าไหม บ้านเขว้า
2. น้ำตกผาเอียง	2. ศาลเจ้าพ่อพญาแล	2. ศูนย์รวมไม้ตัดบ้านแซ้
3. น้ำตกตาดฟ้า	3. ปราสาทภู	3. ศูนย์รวมผลิตภัณฑ์ผ้าซิด
4. อุทยานแห่งชาติป่าหินงาม	4. ภูแฝด (รอยพระบาท)	4. บ้านค่าย (หมู่บ้านช้าง)
5. น้ำตกเทพพนา	5. ภูพระ (พระเจ้าต้อ)	5. ประเพณีรำผีฟ้า
6. น้ำตกเทพประทาน	6. ไบเสมา (วัดกุดโง้ง)	6. หมู่บ้านชาวบน
7. เขตรักษาพันธุ์สัตว์ป่าภูเขียว	7. สระหงส์	
8. หุ่นกะม้ง	8. ภูแดง	
9. เขื่อนจุฬาภรณ์	9. พระธาตุหนองสามหมื่น	
10. สวนรุกขชาติน้ำผุดทัพลาว	10. พระใหญ่และไบเสมา วัดคอนสวรรค์	
11. น้ำผุดนางเวื่อน	11. พระแท่นบัลลังก์	
12. น้ำผุดหินลาด	12. พระธาตุกุดจอก	
13. ถ้ำแก้ว		
14. ถ้ำประทุม		

รายงานของการท่องเที่ยวแห่งประเทศไทยในปี พ.ศ. 2558 จังหวัดชัยภูมิ มีจำนวนนักท่องเที่ยว/ผู้มาเยือน จำนวน 1,418,833 คน และมีรายได้จากการท่องเที่ยว 1,467.85 ล้านบาท

ด้านการท่องเที่ยว	ปี พ.ศ.		
	2556	2557	2558
นักท่องเที่ยว (คน)	1,289,672	1,321,065	1,418,833
- ชาวไทย	1,281,735	1,313,150	1,410,613
- ชาวต่างประเทศ	7,937	7,915	8,220
โรงแรม/ที่พัก (แห่ง)	115	120	130
ห้องพัก (ห้อง)	2,903	3,000	2395
ค่าใช้จ่ายในการท่องเที่ยวต่อคนต่อวัน ของจังหวัด (บาท)	650	670	695.15
รายได้ (ล้านบาท)	1,265	1,298.37	1,467.85

6.6 การอุตสาหกรรม

จังหวัดชัยภูมิมีจำนวนโรงงานทั้งสิ้น 625 โรง มีเงินลงทุนรวม 265,120,000 ล้านบาท จำนวนคนงาน 27,500 คน สำหรับการส่งเสริมการลงทุนจังหวัดชัยภูมิเป็นจังหวัดที่ฐานการประกอบอาชีพเกษตรกรรมเป็นหลัก การประกอบอาชีพอุตสาหกรรมจะต้องใช้เงินลงทุนสูงและจะต้องมีประสบการณ์ในการประกอบอุตสาหกรรม การขาดแคลนวัตถุดิบและช่างฝีมือแรงงานเฉพาะด้านเช่นด้านสิ่งทอและด้านการออกแบบ เป็นต้น

ประเภท/สาขาอุตสาหกรรม	พ.ศ. 2556		พ.ศ. 2557		พ.ศ. 2558	
	แห่ง	เงินทุน (ลบ.)	แห่ง	เงินทุน (ลบ.)	แห่ง	เงินทุน (ลบ.)
1. การเกษตร	117	2,336,094,117	129	3,962,005,011	130	3,919,462,488.00
2. อาหาร	36	1,400,783,514	40	1,436,633,514	41	5,205,753,514.00
3. เครื่องดื่ม	5	806,180,000	5	806,180,000	6	806,180,000.00
4. สิ่งทอ	9	296,119,000	9	296,119,000	7	65,919,000.00
5. เครื่องแต่งกาย	13	727,265,000	13	727,265,000	11	712,765,000.00
6. เครื่องหนัง						
7. ไม้และผลิตภัณฑ์ไม้	32	348,360,058	36	401,660,058	36	402,980,058.00
8. เฟอร์นิเจอร์และเครื่องเรือน	7	10,309,334	8	12,659,344	8	12,429,344.00
9. กระดาษและผลิตภัณฑ์จากกระดาษ	5	220,630,000	7	242,880,000	7	242,880,000.00
10. สิ่งพิมพ์	3	36,725,000	3	36,725,000	3	36,725,000.00
11. เคมี	4	13,275,000	4	13,275,000	5	16,000,000.00

12. ปีโตรเคมี และผลิตภัณฑ์	6	221,905,000	9	390,905,000	10	413,405,000.00
13. ยาง	3	77,831,000	3	77,831,000	4	282,831,000.00
14. พลาสติก	28	149,505,229	30	153,769,229	28	143,019,000.00
15. อโลหะ	97	374,452,500	109	548,182,500	112	1,007,472,500.00
16. โลหะ						
17. ผลิตภัณฑ์โลหะ	54	87,073,265	55	92,773,265	55	150,328,265.00
18. เครื่องจักรกล	69	118,778,400	71	129,578,400	69	132,663,400.00
19. ไฟฟ้า	1	2,650,000	1	2,650,000	1	2,650,000.00
20. ขนส่ง	30	162,700,700	32	296,700,700	42	725,845,200.00
21. อื่นๆ	52	18,439,849,500	57	18,502,349,500	50	11,906,349,500.00

6.7 การพาณิชย์และกลุ่มอาชีพ

ธุรกิจการค้าภายในจังหวัดส่วนใหญ่เป็นธุรกิจขนาดย่อมมีทุนดำเนินงานน้อย ในปี 2557 มีการจดทะเบียนนิติบุคคลตั้งใหม่ทั้งสิ้น 103 ราย ประกอบกับมีลักษณะเป็นเมืองที่ขนานข้างด้วยจังหวัดใหญ่ คือจังหวัดนครราชสีมาและขอนแก่น ทำให้การขยายตัวทางเศรษฐกิจเป็นไปอย่างช้า ๆ จังหวัดชัยภูมิเป็นแหล่งผลิตสินค้าทางการเกษตรเป็นหลัก สินค้าส่งออกจึงเป็นผลิตผลทางการเกษตรเกือบทั้งสิ้น รองลงมาคือสินค้าอุตสาหกรรม และภาคค้าส่งค้าปลีก การขยายตัวทางเศรษฐกิจจึงขึ้นอยู่กับปริมาณและระดับราคาผลผลิตทางการเกษตร

6.8 แรงงาน

จังหวัดชัยภูมิมีประชากรที่อยู่ในกำลังแรงงาน จำนวน 535,290 คน คิดเป็นร้อยละ 60.61 ของประชากรรวม มีงานทำ 530,690 คน คิดเป็นร้อยละ 99.91 ของกำลังแรงงานทั้งหมด มีกำลังแรงงานที่ว่างงาน 4,600 คน คิดเป็นร้อยละ 0.9 แรงงานส่วนใหญ่ประกอบอาชีพในภาคเกษตรกรรมเป็นหลัก ประมาณร้อยละ 69.90 และประกอบอาชีพนอกภาคเกษตรกรรมร้อยละ 30.10 สถานประกอบการในจังหวัดส่วนใหญ่เป็นสถานประกอบการขนาดเล็กและมีลักษณะเป็นระบบครอบครัวมากกว่า นอกจากนี้ยังมีการจ้างงานอย่างอื่นเช่น ผู้ไปทำงานต่างประเทศ เป็นต้น

ประเภทแรงงาน	ปี พ.ศ.		
	2556	2557	2558
จำนวนแรงงาน (คนไทย)	685,526	535,290	521,155
- ที่มีงานทำ	684,432	530,690	509,084
- ว่างงาน	1,094	4,600	3,609
อัตราการว่างงาน	0.2	0.9	0.70

จำนวนแรงงาน (ต่างด้าว) ที่จดทะเบียนแล้ว	668	1,607	1,241
--	-----	-------	-------

7. เศรษฐกิจพอเพียงท้องถิ่น (ด้านการเกษตรและแหล่งน้ำ)

เศรษฐกิจโดยรวม

ข้อมูลจากสำนักงานคณะกรรมการพัฒนาการเศรษฐกิจและสังคมแห่งชาติ รายงานว่า ในปี พ.ศ. 2549 จังหวัดชัยภูมิมีมูลค่าผลิตภัณฑ์มวลรวมจังหวัด (GPP) ตามราคาประจำปี 36,317 ล้านบาท โดยมูลค่าส่วนใหญ่มาจากสาขาเกษตรกรรม การล่าสัตว์ และการป่าไม้ 9,748 ล้านบาทหรือคิดเป็นสัดส่วนถึงร้อยละ 26.8 ของผลิตภัณฑ์มวลรวมจังหวัด รองลงมาเป็นสาขาการขนส่ง การขายปลีก การซ่อมแซมยานยนต์ จักรยานยนต์ ของใช้ส่วนบุคคล และของใช้ในครัวเรือน มูลค่า 8,059 ล้านบาท หรือร้อยละ 22.2 สาขาการศึกษาและสาขาอุตสาหกรรม มีมูลค่า 4,164 และ 4,041 ล้านบาท หรือเป็นสัดส่วนร้อยละ 11.5 และ 11.1 ตามลำดับ จากมูลค่าผลิตภัณฑ์มวลรวมจังหวัด ณ ราคาปี 2531 ของปี 2549 พบว่ามีมูลค่า 17,833 ล้านบาท เมื่อพิจารณาอัตราการขยายตัวพบว่าในปี 2549 ขยายตัวถึงร้อยละ 6.6 โดยสาขาการขนส่ง สถานที่เก็บสินค้า และการคมนาคม สาขาขนส่ง การขายปลีก การซ่อมแซมยานยนต์ จักรยานยนต์ของใช้ส่วนบุคคลและของใช้ในครัวเรือน สาขาตัวกลางทางการเงิน สาขาบริการด้านอสังหาริมทรัพย์ การให้เช่า และบริการทางธุรกิจ และสาขาการศึกษา มีการขยายตัวอย่างต่อเนื่อง สาขาการเกษตรขยายตัวจากปี 2548 ร้อยละ 5.9 และสาขาอุตสาหกรรมขยายตัวร้อยละ 3.2

มูลค่าผลิตภัณฑ์ต่อคน

ใน พ.ศ. 2549 จังหวัดชัยภูมิมีมูลค่าผลิตภัณฑ์เฉลี่ยต่อคน 32,875 บาท ซึ่งเพิ่มขึ้นจากปี 2548 ถึงร้อยละ 12.3 จัดเป็นลำดับที่ 8 ของภาคตะวันออกเฉียงเหนือ และลำดับที่ 65 ของประเทศ โดยมีอัตราการขยายตัวต่อเนื่องตั้งแต่ปี 2543 และข้อมูลจากการสำรวจภาวะการทำงานของประชากร สำนักงานสถิติแห่งชาติ พบว่า ในปี พ.ศ. 2549 อาชีพของผู้มีงานทำในจังหวัดชัยภูมิ ส่วนใหญ่ คือ ประกอบอาชีพด้านการเกษตร โดยมีผลผลิตทางการเกษตรที่สำคัญ คือ ข้าว อ้อยโรงงาน มันสำปะหลัง พริก ซึ่งมูลค่าผลิตภัณฑ์จากสาขาการเกษตรขึ้นกับราคาและปริมาณน้ำสำหรับทำการเกษตร

8. การศาสนา

ประชาชนส่วนใหญ่นับถือศาสนาพุทธ ส่วนศาสนาอื่นมีบ้างเล็กน้อยจำนวนไม่มากนัก สำหรับความเชื่อถือประเพณีสมัยก่อนยังคงมีอยู่ตามชนบทและมีอิทธิพลทางจิตใจของประชาชนในแถบนั้น ๆ เช่น การแห่ นางแมวขอฝน บุญพระเวส บุญบั้งไฟ บุญข้าวจี่ เป็นต้น

9.ด้านทรัพยากรธรรมชาติ

9.1 แหล่งน้ำ

จังหวัดชัยภูมิมีแหล่งน้ำธรรมชาติและแหล่งน้ำชลประทานที่สำคัญ สรุปได้ดังนี้

1. แหล่งน้ำธรรมชาติ

จังหวัดชัยภูมิ เป็นแหล่งกำเนิดต้นน้ำลำธารและลำน้ำย่อยหลายสายที่ก่อให้เกิด

ลำน้ำสำคัญ ได้แก่

(1.1) ลำน้ำชี ต้นน้ำอยู่บริเวณเทือกเขาพญาฝ่อ ในเขตอำเภอหนองบัวแดง ไหลผ่านอำเภอหนองบัวระเหว บ้านเขว้า จัตุรัส เนินสง่า เมืองชัยภูมิ คอนสวรรค์

(1.2) ลำน้ำพรม ต้นน้ำอยู่บริเวณเทือกเขาพญาฝ่อ ในเขตอำเภอกอนสาร ไหลผ่านอำเภอกอนสาร เกษตรสมบูรณ์ ภูเขียว และอำเภอบ้านแท่น ไหลลงเขื่อนอุบลรัตน์ เป็นเส้นแบ่งเขตระหว่างจังหวัดชัยภูมิ และจังหวัดขอนแก่น

(1.3) ลำคันทน์ ไหลผ่านอำเภอบำเหน็จณรงค์ จัตุรัส และอำเภอเมืองชัยภูมิ

(1.4) ลำน้ำเชิญ ไหลผ่านอำเภอกอนสาร และอำเภอภูเขียว

(1.5) ลำชีลอง ไหลผ่านอำเภอเมืองชัยภูมิ และอำเภอบ้านเขว้า

(1.6) ลำปะทาว ไหลผ่านอำเภอเมืองชัยภูมิ

(1.7) ลำสามหมอ ไหลผ่านอำเภอแก้งคร้อ และอำเภอกอนสวรรค์

(1.8) ลำน้ำกล้า ไหลผ่านอำเภอกอนสวรรค์ ไปลงลำน้ำชี

2. แหล่งน้ำชลประทาน แหล่งน้ำชลประทานที่อยู่ภายในจังหวัด ประกอบด้วย

2.1 เขื่อนเพื่อประโยชน์ด้านพลังงานและเกษตรกรรม

- เขื่อนจุฬาภรณ์ ตั้งอยู่ในเขตอำเภอกอนสาร มีปริมาณเก็บกักน้ำ 163.75 ล้านลูกบาศก์เมตร

- เขื่อนลำปะทาว ตั้งอยู่ในเขตอำเภอเมืองชัยภูมิ และอำเภอแก้งคร้อ

มีปริมาณเก็บกักน้ำ 44 ล้านลูกบาศก์เมตร

- เขื่อนหินทิ้งห้วยกุ่ม ในเขตอำเภอเกษตรสมบูรณ์ เก็บกักน้ำเพื่อการเกษตร

เก็บกักน้ำได้ 20.23 ล้านลูกบาศก์เมตร

2.2 ชลประทานขนาดกลาง (อ่างเก็บน้ำ) เพื่อการเกษตรและการบริโภค-อุปโภค

มีจำนวน 14 แห่ง ในเขตอำเภอเมืองชัยภูมิ จัตุรัส บ้านเขว้า ภูเขียว เกษตรสมบูรณ์ บำเหน็จณรงค์

เทพสถิต และอำเภอซับใหญ่ รวมพื้นที่ชลประทานทั้งหมด 187,298 ไร่

2.3 ชลประทานขนาดเล็ก (อ่างเก็บน้ำหรือฝายน้ำล้น) ได้แก่โครงการอ่างเก็บน้ำขนาด

เล็ก เหมือง ฝายน้ำล้น ที่กระจายอยู่ทั่วจังหวัดตามแหล่งน้ำธรรมชาติ ซึ่งสามารถกักเก็บน้ำได้ ประมาณ 47.72

ล้านลูกบาศก์เมตร พื้นที่รับประโยชน์ 181,909 ไร่

9.2 ทรัพยากรป่าไม้

จังหวัดชัยภูมิมีพื้นที่ทั้งสิ้น 7,986,429 ไร่ ในปี 2558 มีทรัพยากรป่าไม้/ประเภทป่าไม้ ดังนี้ ป่าสงวนแห่งชาติ จำนวน 2,664,839 ไร่ อุทยานแห่งชาติ จำนวน 724,806 ไร่ และเขตรักษาพันธุ์สัตว์ป่า จำนวน 255,000 ไร่ รวมทั้งสิ้น 3,645,451 ไร่ นอกจากนี้จังหวัดชัยภูมียังมีเขตรักษาพันธุ์สัตว์ป่าและอุทยานแห่งชาติ จำนวน 6 แห่ง สภาพป่าไม้ของจังหวัดชัยภูมิถือได้ว่ามีสภาพป่าที่สมบูรณ์แห่งหนึ่งของประเทศไทย และเป็นต้นกำเนิดแม่น้ำสายสำคัญเช่น แม่น้ำชี แม่น้ำเชิญ ลำสะพุง ลำปะทาว โปรงชุมเพชร และลำธารต่าง ๆ อีกจำนวนมาก